

OPTION 1

⚠WARNING Risk of electric shock. Can cause injury or death. Take care to not drill into electrical wiring inside walls or cabinets.

This Rear Wall Template serves to locate the mounting holes for the bottom mounting plate and to locate the horizontal exhaust outlet.

1. Use a level to check that the template is positioned accurately.
2. Locate and mark at least one stud on the left or right side of the centerline.

NOTE: It is important to use at least one wood screw mounted firmly in a stud to support the weight of the microwave.

3. Mark the hole location on the wall using the template at holes A and B. Mark one hole location in area C and D. At least one of the C or D locations must line up with a stud. Four holes must be used for mounting.
4. Drill holes in the marked locations. Where there is a stud, drill a 3/16" hole for wood screws. For holes that do not line up with a stud, drill 5/8" holes for toggle bolts.

NOTE: DO NOT INSTALL THE MOUNTING PLATE AT THIS TIME

5. Remove the template from the rear wall.

OPCIÓN 1

⚠ADVERTENCIA Riesgo de Descarga Eléctrica. Puede ocasionar lesiones o la muerte. Deberá tener cuidado de no taladrar sobre cableados eléctricos dentro de paredes o gabinetes.

Esta Plantilla para Pared Trasera sirve para ubicar los agujeros de montaje de la placa de montaje inferior y para ubicar la salida de la ventilación horizontal.

1. Use un nivel para controlar que la plantilla se encuentre posicionada de forma precisa.
2. Ubique y marque por lo menos un montaje sobre el lado izquierdo o derecho de la línea central.

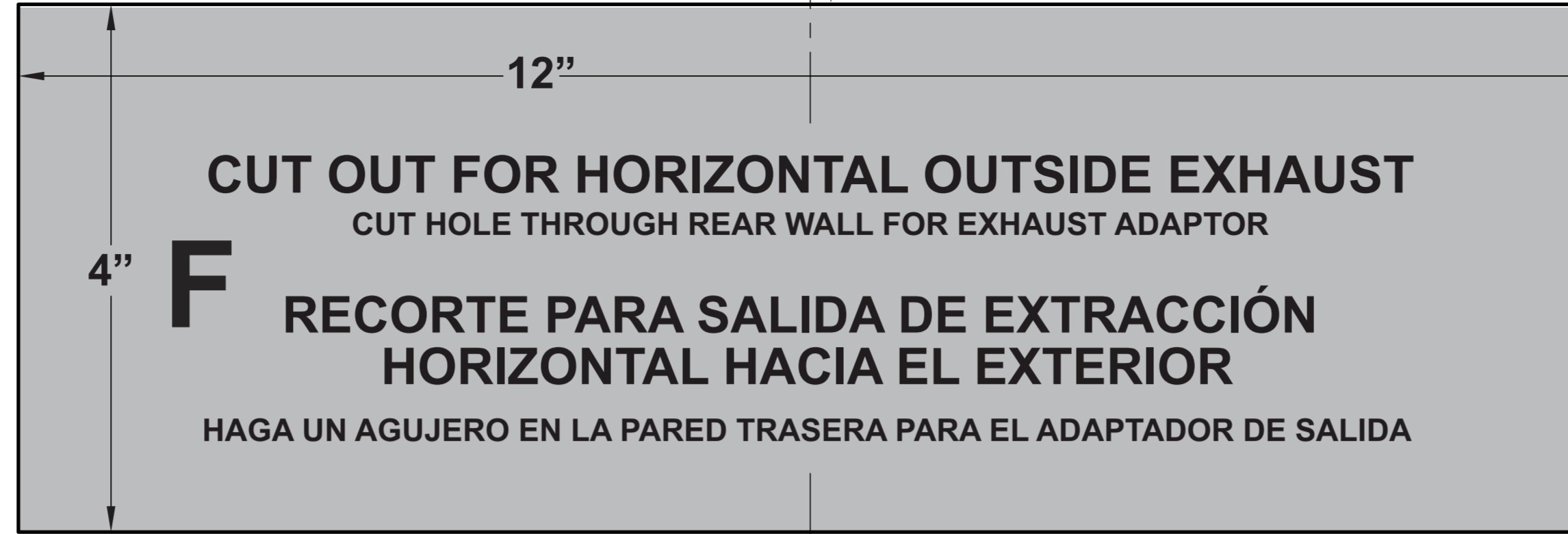
NOTA: Es importante usar por lo menos un tornillo de madera montado de manera firme en un montaje para sostener el peso del horno microondas.

3. Marque la ubicación del agujero sobre la pared usando la plantilla en los agujeros A y B. Marque la ubicación de un agujero en el área C y D. Por lo menos uno en las ubicaciones C o D se deberá alinear con un montaje. Se deberán usar cuatro agujeros para el montaje.
4. Perfore agujeros en las ubicaciones marcadas. Si hay un montaje, perfore un agujero de 3/16" para tornillos de madera. Para aquellos agujeros que no estén alineados con un montaje, haga un agujero de 5/8" para tornillos con resorte.

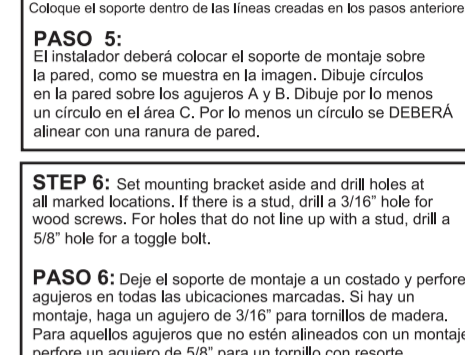
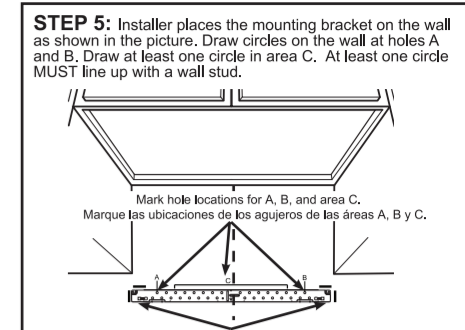
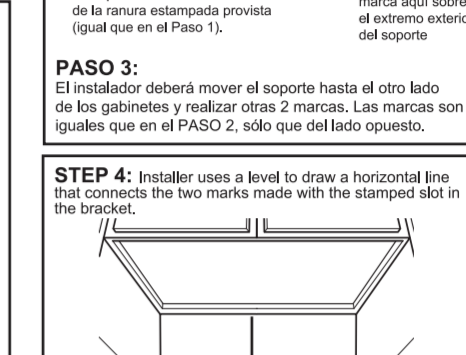
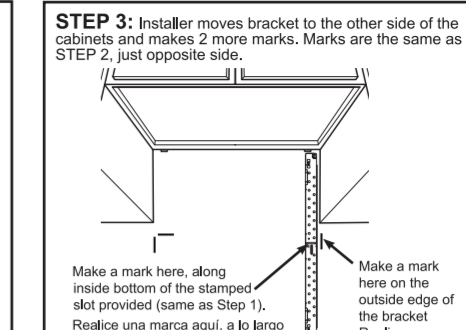
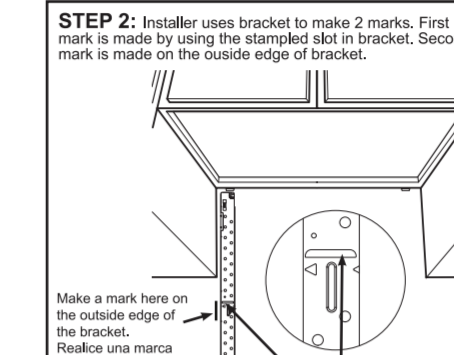
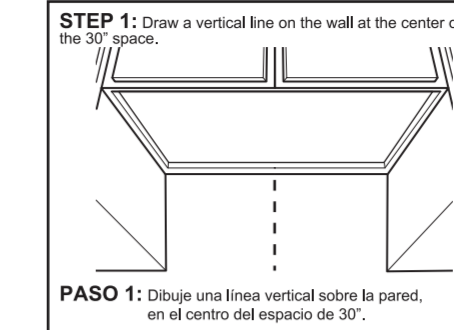
NOTA: NO INSTALE LA PLACA DE MONTAJE EN ESTE MOMENTO.

5. Retire la plantilla de la pared trasera.

3/8" TO EDGE / 3/8" HASTA EL BORDE



OPTION 2 / OPCIÓN 2



30" MINIMUM WIDTH REQUIRED / ANCHO MÍNIMO REQUERIDO DE 30"

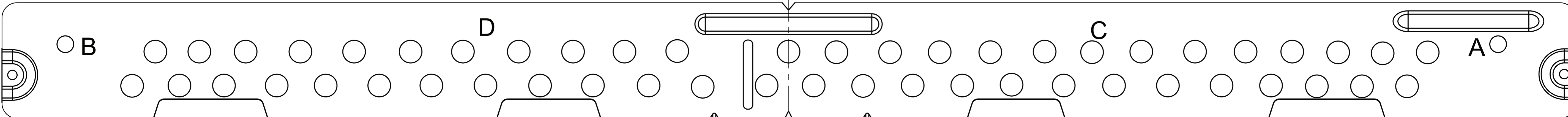
CAUTION - IF EXHAUST ADAPTOR IS POSITIONED OUTSIDE RECOMMENDED DIMENSIONS, GREASE-LADEN AIR WILL DISCHARGE INTO HOUSE STRUCTURE

PRECAUCIÓN - SI EL ADAPTADOR DEL EXTRACTOR SE ENCUENTRA POSICIONADO FUERA DE LA DIMENSIÓN RECOMENDADA, SE DESCARGARÁ AIRE CARGADO DE GRASA EN LA ESTRUCTURA DEL HOGAR

C

REAR WALL TEMPLATE PLANTILLA PARA PARED TRASERA

Trim the Rear Wall Template along the dotted line.
Recorte la plantilla de la pared trasera a lo largo de la línea de puntos.



PN:16170000B19051

NOTES:

- 13" Max Cabinet Depth
- 15" deep cabinets require additional steps using an additional installation kit: JX15BUMP

NOTAS:

- Profundidad Máx. del Gabinete de 13"
- Los gabinetes de 15" de profundidad requieren pasos adicionales utilizando el kit de instalación adicional: JX15BUMP

Locate and mark holes to align with holes in the mounting plate.

IMPORTANT:

LOCATE AT LEAST ONE STUD ON EITHER SIDE OF THE CENTER LINE. MARK THE LOCATION FOR 2 ADDITIONAL EVENLY SPACED TOGGLE BOLTS IN THE MOUNTING PLATE AREA.

Ubique y marque los agujeros para alinear los mismos con los agujeros de la placa de montaje.

IMPORTANTE:

UBIQUE POR LO MENOS UN MONTAJE A CADA LADO DE LA LÍNEA CENTRAL. MARQUE LA UBICACIÓN PARA 2 TORNILLOS CON RESORTE ADICIONALES, ESPACIADOS DE FORMA PROPORCIONAL EN EL ÁREA DE LA PLACA DE MONTAJE.